

平成 27 年 度

病 院 事 業 の 業 務 状 況

(平成 26 年度業務状況 及び 平成 27 年度事業概要)

君津中央病院企業団

I 施設の概要

1 建物、構造等

区分	敷地面積	建築面積	延面積	構造	建築年度	
本 院	130,887.92	病歴庫棟	495.21	3,183.00	鉄筋コンクリート造 地下1階、地上7階	昭和58.3
		研修棟	595.86	2,144.23	鉄筋コンクリート造 地下1階、地上4階	昭和62.10
		看護婦寄宿舎	568.40	1,894.68	鉄筋コンクリート造、5階建	昭和52.11
		倉庫・病歴庫棟	331.05	369.33	鉄骨造、2階建	平成4.3
		受変電室	192.19	192.19	鉄筋コンクリート造、平屋建	平成4.3
		副受水槽	14.40	14.40	鉄筋コンクリート造、平屋建	平成5.3
		発電機棟	71.25	71.25	鉄筋コンクリート造、平屋建	昭和58.3
			179.07	276.09	鉄筋コンクリート造、2階建	昭和62.10
		ポンプ室1	23.06	23.06	コンクリートブロック造、平屋建	昭和62.10
		ポンプ室2	32.30	32.30	鉄筋コンクリート造、平屋建	平成15.3
		リネン庫	38.88	38.88	鉄骨造、平屋建	平成4.3
		病院棟	8,348.44	51,096.79	鉄筋コンクリート造 地下1階、地上10階	平成15.3
		エネルギー棟	373.76	373.76	鉄筋コンクリート造、平屋建	平成15.3
		医療ガスボンベ庫	27.48	27.48	鉄筋コンクリート造、平屋建	平成15.3
		受水槽ポンプ室	26.04	26.04	鉄筋コンクリート造、平屋建	平成15.3
		保育所	232.52	192.72	鉄骨造、平屋建	平成19.9
		〃(増築)	608.65	492.71	木造、平屋建	平成23.3
		保育所脇車庫	20.99	17.64	鉄骨造、平屋建	平成19.9
		ヘリポート	42.00	42.00	鉄骨造、平屋建(ストレッチャー小屋)	平成22.3
		ドクターヘリ格納庫	287.39	574.78	鉄骨造、2階建	平成26.8
診療A棟	1,031.87	1,282.62	鉄骨造、一部2階建	平成23.3		
計	13,540.81	62,365.95				
看護学校		校舎棟	1,343.38	4,534.73	鉄筋コンクリート造、一部鉄骨・鉄骨鉄筋造、4階建	平成26.3
		寄宿舎	394.88	1,022.65	鉄筋コンクリート造、3階建	昭和43.9
		計	1,738.26	5,557.38		
大佐和分院	7,119.33	管理棟	387.52	387.52	鉄筋コンクリート造、平屋建	昭和45.9
		〃(増築)	24.30	24.30	〃	平成10.12
		診療棟	486.06	486.06	鉄筋コンクリート造、平屋建	昭和45.9
		〃(増築)	127.21	127.21	鉄骨造、平屋建	平成18.3
		病棟	435.91	435.91	鉄筋コンクリート造、平屋建	昭和45.9
		管理診療棟	232.81	420.37	鉄骨造、2階建	平成3.7
		ブローアーマシナリ	15.12	15.12	鉄骨造、平屋建	昭和63.3
倉庫	14.91	14.91	木造、平屋建	平成4.3		
計	1,723.84	1,911.40				

2 主要な医療機械等

(1) 本院

名 称	数量	配 置 場 所	名 称	数量	配 置 場 所
全身用X線CT診断装置(320列)	1	放射線技術科	HSトランスポートーションシステム	1	臨床検査科
全身用X線CT装置(64列)	1	放射線技術科	生化学自動分析装置	3	臨床検査科
全身用X線CT診断装置(64列)	1	放射線技術科	尿ライン搬送システム	1	臨床検査科
磁気共鳴断層撮影装置(3.0T)	1	放射線技術科	心臓超音波システム	1	臨床検査科
磁気共鳴断層撮影装置(1.5T)	1	放射線技術科	採血業務支援システム	1	臨床検査科
PET-CT装置システム	1	放射線技術科	生理機能検査システム	1	臨床検査科
SPECT-CTシステム	1	放射線技術科	温冷配膳車	12	臨床栄養科
IVRデジタルTVシステム	1	放射線技術科	無菌室パネルユニット	1	薬剤科
X線テレビ装置	5	放射線技術科	注射薬セット自動化システム	1	薬剤科
血管造影X線診断装置	2	放射線技術科	マットレススチーム消毒装置	1	ベッドセンター
大型マルチディスプレイ(モニタアップグレード)	1	放射線技術科	NICU重症部門システム	1	NICU
ポリグラフ装置	7	放射線技術科	人工呼吸器	19	NICU
高精度放射線治療システム	1	放射線技術科	超音波診断装置	1	NICU
三次元放射線治療計画システム	1	放射線技術科	保育器	21	NICU
強度変調放射線治療システム強化一式	1	放射線技術科	患者情報システム	1	ICU
FPDシステム	1	放射線技術科	病棟用ウォッシュャブル電動ベッド	440	病棟
人工呼吸器	70	臨床工学科	病棟モニタリングシステム	12	病棟
感染症支援システム	1	臨床検査科	全自動便尿洗浄消毒器	16	病棟
超音波診断装置	5	臨床検査科	循環器系X線診断ネットワークシステム	1	心カテ室
生理機能検査システム	1	臨床検査科	心カテーテル用画像システム	1	心カテ室
感染対策解剖台	1	臨床検査科	循環器系X線診断装置	4	心カテ室
検体検査自動化システム一式	1	臨床検査科	電子内視鏡上部・大腸及び気管支ビデオスコープ	1	内視鏡室

名 称	数量	配 置 場 所	名 称	数量	配 置 場 所
結石破碎装置	1	結石破碎室	網膜硝子体白内障手術装置	1	手術室
透析装置機器	30	血液浄化療法センター	人工心肺装置システム	6	手術室
患者情報システム	1	手術室	周術期患者情報システム(ORSYS)ハードウェア	39	手術室
周術期患者情報システム(ORSYS)	1	手術室	手術ナビゲーションシステム	1	手術室
手術室患者監視装置	1	手術室	超音波白内障手術装置	1	手術室
手術用顕微鏡	1	手術室	ウォッシュャーディスプレイインフェクター	4	中央材料室
脳外科用手術顕微鏡TVシステム	1	手術室	酸化エチレンガス滅菌装置	1	中央材料室
超音波診断装置	1	手術室	高圧蒸気滅菌装置	4	中央材料室
手術室患者モニタシステム	3	手術室	診察ユニット(オウリスト21)	4	耳鼻咽喉科
外科用X線装置(Cアーム・外科用イメージ・DSA装置)	1	手術室	産婦人科部門システム	1	産婦人科
眼科手術顕微鏡	1	手術室	超音波診断装置	1	産婦人科
手術用顕微鏡	2	手術室			

(2)分 院

名 称	数量	配 置 場 所	名 称	数量	配 置 場 所
電子内視鏡システム	1	内科	超音波診断装置	2	超音波室
超音波診断装置	1	内科	診断用X線テレビジョンシステム	1	放射線科
OCTスキャナー	1	眼科	医用画像情報システム	1	放射線科
白内障手術装置	1	眼科	全身用X線CT装置	1	放射線科
術用顕微鏡	1	眼科	画像読取装置	1	放射線科
レーザー凝固装置	1	眼科	乳房X線撮影	1	放射線科
生化学自動分析装置	1	検査係			

II 平成26年度業務状況

1. 延病床数、入院延患者数、病床利用率

本院

	延 病 床 数 (床)				入 院 患 者 数 (人)				病 床 利 用 率			
	総 数	一 般	結 核	感 染 症	総 数	一 般	結 核	感 染 症	総 数	一 般	結 核	感 染 症
平成24年度	241,265	232,265	6,810	2,190	207,671	206,104	1,567	0	86.1%	88.7%	23.0%	-
平成25年度	241,265	232,505	6,570	2,190	201,464	199,685	1,779	0	83.5%	85.9%	27.1%	-
平成26年4月	19,830	19,110	540	180	16,610	16,519	91	0	83.8%	86.4%	16.9%	-
5月	20,491	19,747	558	186	16,371	16,243	128	0	79.9%	82.3%	22.9%	-
6月	19,830	19,110	540	180	15,927	15,825	102	0	80.3%	82.8%	18.9%	-
7月	20,491	19,747	558	186	16,648	16,440	208	0	81.2%	83.3%	37.3%	-
8月	20,491	19,747	558	186	17,088	16,843	245	0	83.4%	85.3%	43.9%	-
9月	19,830	19,110	540	180	16,835	16,561	274	0	84.9%	86.7%	50.7%	-
10月	20,491	19,747	558	186	17,299	17,111	188	0	84.4%	86.7%	33.7%	-
11月	19,830	19,110	540	180	16,848	16,769	79	0	85.0%	87.7%	14.6%	-
12月	20,491	19,747	558	186	16,768	16,682	86	0	81.8%	84.5%	15.4%	-
平成27年1月	20,491	19,747	558	186	17,399	17,245	154	0	84.9%	87.3%	27.6%	-
2月	18,508	17,836	504	168	16,030	15,851	179	0	86.6%	88.9%	35.5%	-
3月	20,491	19,747	558	186	17,985	17,717	268	0	87.8%	89.7%	48.0%	-
計	241,265	232,505	6,570	2,190	201,808	199,806	2,002	0	83.6%	85.9%	30.5%	-

備 考 一般 637床、結核 18床、感染症 6床、合計 661床

分院

	延病床数(床)		入院患者数(人)		病床利用率	
	総 数	一 般	総 数	一 般	総 数	一 般
平成24年度	13,140	13,140	11,935	11,935	90.8%	90.8%
平成25年度	13,140	13,140	11,381	11,381	86.6%	86.6%
平成26年4月	1,080	1,080	1,040	1,040	96.3%	96.3%
5月	1,116	1,116	955	955	85.6%	85.6%
6月	1,080	1,080	936	936	86.7%	86.7%
7月	1,116	1,116	942	942	84.4%	84.4%
8月	1,116	1,116	996	996	89.2%	89.2%
9月	1,080	1,080	961	961	89.0%	89.0%
10月	1,116	1,116	1,006	1,006	90.1%	90.1%
11月	1,080	1,080	864	864	80.0%	80.0%
12月	1,116	1,116	1,029	1,029	92.2%	92.2%
平成27年1月	1,116	1,116	1,051	1,051	94.2%	94.2%
2月	1,008	1,008	977	977	96.9%	96.9%
3月	1,116	1,116	1,078	1,078	96.6%	96.6%
計	13,140	13,140	11,835	11,835	90.1%	90.1%

備 考 一般 36床

2. 外来延患者数、平均通院回数

本院

	外来延患者数(人)	新外来患者数(人)	1日平均患者数(人)	平均通院回数(回)
平成24年度	293,736	40,004	1,199	7.3
平成25年度	288,851	39,276	1,184	7.4
平成26年度	281,588	38,854	1,154	7.2

分院

	外来延患者数(人)	新外来患者数(人)	1日平均患者数(人)	平均通院回数(回)
平成24年度	49,665	3,681	203	13.5
平成25年度	47,221	3,365	194	14.0
平成26年度	47,263	3,462	194	13.7

3 損益計算書

平成26年度君津中央病院企業団病院事業損益計算書

(平成26年4月1日から平成27年3月31日まで)

本院事業

	円	円	円
1 医業収益			
(1) 入院収益	12,847,326,479		
(2) 外来収益	4,210,264,216		
(3) 負担金交付金	0		
(4) その他医業収益	511,032,069	17,568,622,764	
2 医業費用			
(1) 給与費	9,967,392,403		
(2) 材料費	4,659,613,470		
(3) 経費	2,011,980,102		
(4) 減価償却費	1,686,139,404		
(5) 資産減耗費	53,765,464		
(6) 研究研修費	80,160,686	18,459,051,529	
医業損失			890,428,765
3 医業外収益			
(1) 受取利息配当金	900,000		
(2) 国県補助金	354,205,000		
(3) 負担金交付金	1,044,460,000		
(4) 消費税還付金	0		
(5) 保育所収益	32,680,598		
(6) 長期前受金戻入	141,736,083		
(7) その他医業外収益	196,336,971	1,770,318,652	

4 看護師養成事業収益			
(1) 学 費 収 益	33,255,924		
(2) 国 県 補 助 金	0		
(3) 負 担 金 交 付 金	319,000,000		
(4) 長 期 前 受 金 戻 入	24,082,129		
(5) そ の 他 事 業 収 益	2,624,240		
(6) 病 院 事 業 か ら の 繰 入 金	0	378,962,293	
5 企業団管理費			
(1) 議 会 費	639,591		
(2) 監 査 委 員 費	1,208,010	1,847,601	
6 医 業 外 費 用			
(1) 支 払 利 息 及 び 企 業 債 取 扱 諸 費	289,093,271		
(2) 奨 学 金	75,900,000		
(3) 消 費 税	0		
(4) 保 育 所 運 営 費	81,769,646		
(5) そ の 他 医 業 外 費 用	557,161,077		
(6) 長 期 前 払 消 費 税 額 償 却	42,275,911	1,046,199,905	
7 看護師養成事業費用			
(1) 給 与 費	158,657,310		
(2) 教 育 費	4,335,438		
(3) 経 費	14,795,745		
(4) 寄 宿 舎 費	4,079,065		
(5) 減 価 償 却 費	47,008,061		
(6) 資 産 減 耗 費	54,128,240		
(7) 研 究 研 修 費	297,074		
(8) 支 払 利 息 及 び 企 業 債 取 扱 諸 費	9,668,821	292,969,754	
経 常 損 失			82,165,080

8 特別利益			
(1) 固定資産売却益	213,840		
(2) その他特別利益	733,144,092	733,357,932	
9 特別損失			
(1) 固定資産売却損	0		
(2) 減損損失	0		
(3) 災害による損失	0		
(3) その他特別損失	611,199,013	611,199,013	
10 予備費			
(1) 予備費	0	0	
当年度純利益			39,993,839
前年度繰越利益剰余金			25,376,982
当年度未処分利益剰余金			65,370,821

分院事業

1 医業収益			
(1) 入院収益	347,377,742		
(2) 外来収益	270,221,833		
(3) その他医業収益	26,166,011	643,765,586	
2 医業費用			
(1) 給与費	488,629,817		
(2) 材料費	78,150,049		
(3) 経費	57,558,798		
(4) 減価償却費	34,836,917		
(5) 資産減耗費	887,313		
(6) 研究研修費	1,364,682	661,427,576	
医業損失			17,661,990

3 医業外収益			
(1) 受取利息配当金	450,000		
(2) 国 県 補 助 金	0		
(3) 負 担 金 交 付 金	57,949,000		
(4) 消 費 税 還 付 金	0		
(5) 長 期 前 受 金 戻 入	1,120,089		
(6) その他医業外収益	16,926,564	76,445,653	
4 医業外費用			
(1) 支払利息及び企業債取扱諸費	331,491		
(2) 消 費 税	0		
(3) その他医業外費用	12,822,626		
(4) 長期前払消費税額償却	1,252,297	14,406,414	
経 常 利 益			44,377,249
5 特別利益			
(1) 固定資産売却益	1,005,000		
(2) その他特別利益	6,199,210	7,204,210	
6 特別損失			
(1) 固定資産売却損	0		
(2) その他特別損失	26,718,419	26,718,419	
当年度純利益			24,863,040
前年度繰越欠損金			7,088,140
当年度未処分利益剰余金			17,774,900

4 企業債の状況

施設別	借入目的	借入額	当年度償還額			未償還額
			元金	利息	計	
本院	診療棟増築工事	374,300,000	20,708,490	5,291,548	26,000,038	93,510,721
	受変電室増築及びその他整備事業	605,100,000	27,435,480	12,713,778	40,149,258	268,298,281
	新病院建設事業	23,559,800,000	911,203,463	261,382,855	1,172,586,318	16,882,272,590
	医療機器整備事業	349,000,000	0	429,767	429,767	349,000,000
看護学校	看護学校建設事業	736,000,000	0	9,668,821	9,668,821	736,000,000
計		25,624,200,000	959,347,433	289,486,769	1,248,834,202	18,329,081,592

5 財務比率

区分	総収益対 総費用 比率	医業収益対 医業費用 比率	医業収益に対する比率				不良債務 不良債務 (千円)	不良債務 比率 (%)	累積欠損金 (千円)	累積欠損金 比率 (%)
			企業債 償還金	企業債利息	職員給与費	材料費				
平成24年度決算	102.85	98.14	5.21	1.74	56.32	25.76	0	-	0	-
平成25年度決算	100.09	95.30	5.30	1.66	57.77	25.97	0	-	0	-
平成26年度決算	100.31	95.25	5.27	1.54	57.41	26.01	0	-	0	-
平成27年度予算	100.82	94.74	5.37	1.37	56.72	25.85	0	-	0	-

Ⅲ 平成27年度事業の概要

1 業務の予定量

(1) 病床数及び年間入院患者取扱予定量

施設別	病 床 数				入 院 患 者 取 扱 予 定 量				一日平均 患者数	予 定 病 床 利 用 率			
	一般	結核	感染症	計	一般	結核	感染症	計		一般	結核	感染症	計
本 院	床 637	床 18	床 6	床 661	人 210,450	人 1,830	人 -	人 212,280	人 580	% 90.3	% 27.8	% -	% 87.7
分 院	36			36	12,078			12,078	33	91.7			91.7

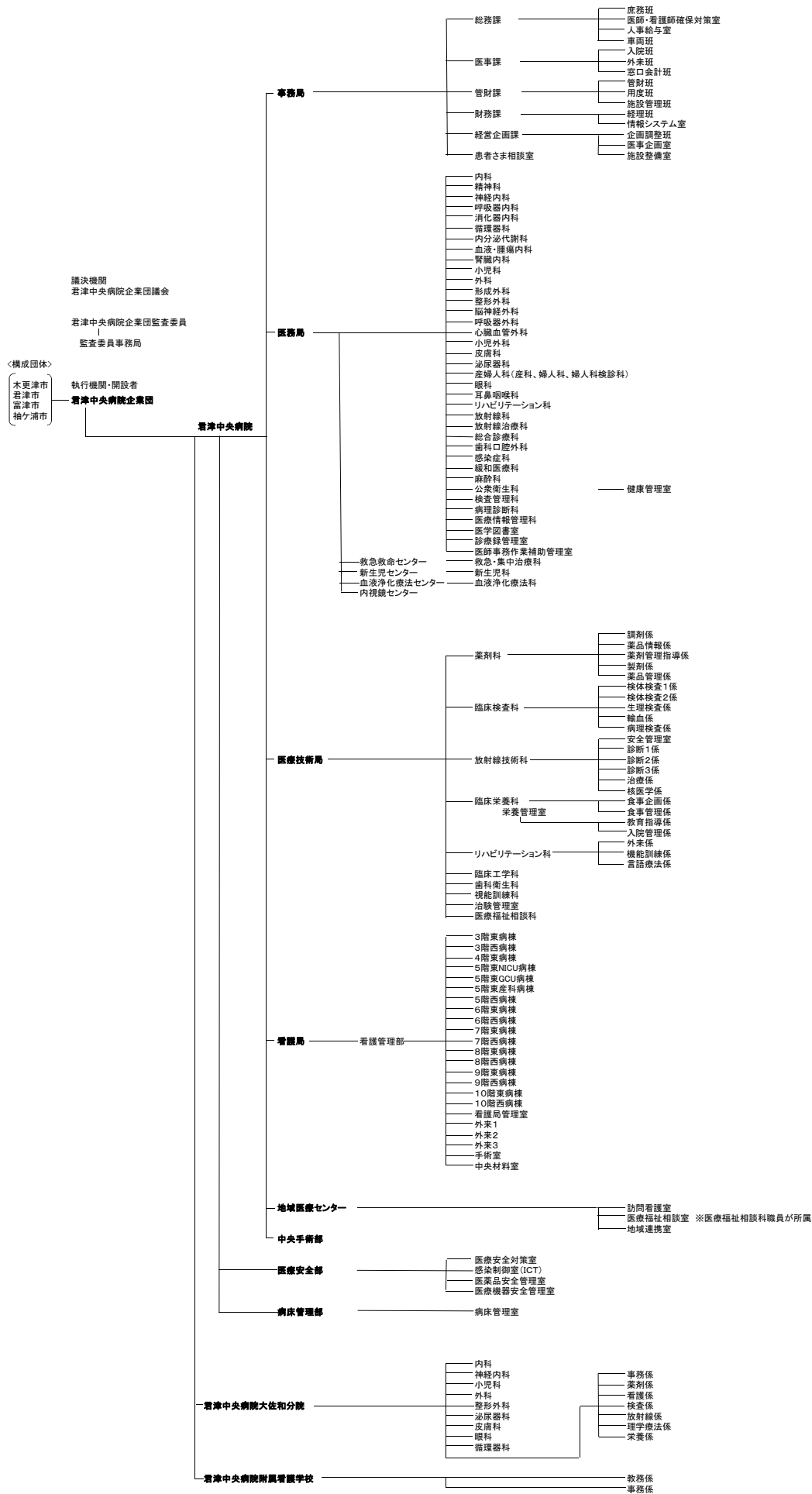
(2) 外来患者取扱予定量

施設別	患者取扱予定量	一日平均患者数
本 院	人 289,170	人 1,190
分 院	48,600	200

(3) 看護学校学年定員及び学生数

学 年	定員	学生数	就学率
1 年	人 60	人 60	% 100.0
2 年	60	63	105.0
3 年	35	38	108.6
計	155	161	103.9

2 組織図



3 職員予定数及び実職員数

(H27.5.1現在)

職種別	施設別				本院				看護学校			
	予定数	現員	過不足	非常勤	予定数	現員	過不足	非常勤	予定数	現員	過不足	非常勤
医師、歯科医師	103	105	2	74	4	4	0	3				
保健師、助産師、看護師	594	590	△4	81	15	16	1	14				
准看護師	4	4	0	17	1	1	0	2				
看護補助者	11	11	0	50	1	1	0	7				
薬剤師	27	27	0	1	2	2	0					
臨床検査技師	38	38	0	2	2	2	0					
診療放射線技師	37	37	0	1	1	1	0	1				
医学物理士	1	0	△1									
臨床工学技士	18	18	0									
理学療法士	20	20	0		2	2	0					
作業療法士	11	10	△1									
言語聴覚士	5	5	0									
鍼灸師	1	1	0									
歯科衛生士	9	9	0									
視能訓練士	8	8	0									
管理栄養士	10	10	0	4	1	1	0					
栄養士	1	1	0	2								
調理師	14	14	0	25				3				

職種別	施設別	本 院				分 院				看 護 学 校			
		予定数	現員	過不足	非常勤	予定数	現員	過不足	非常勤	予定数	現員	過不足	非常勤
医 療 助 手		5	5	0	11				1				
社 会 福 祉 士		8	8	0									
治験コーディネーター		1	1	0									
保 育 士					2								
臨 床 心 理 士					1								
スクールカウンセラー													1
事 務 員		65	67	2	196	2	2	0	9	2	2	0	2
施 設 管 理 技 士		7	6	△ 1	2				1				
運 転 手		1	1	0	4								
業 務 員					3								1
専 任 教 務										15	15	0	
合 計		999	996	△ 3	476	31	32	1	41	17	17	0	4

4 主要な建設改良事業

(1) 本院事業

- イ 污水管接続換整備事業 224,100 千円
- ロ ドクターヘリ地下燃料タンク整備事業 83,313 千円
- ハ 医療機器整備事業 344,336 千円
- ニ 備品整備事業 143,471 千円

(2) 分院事業

- イ 医療機械整備事業 6,688 千円
- ロ 備品整備事業 508 千円

(3) 看護師養成事業

- イ 学生寄宿舍新築整備事業 653,022 千円
- ロ 備品整備事業 1,050 千円

IV 経理の状況

1 予算の概要

(1) 収益的収入及び支出

収 入			支 出		
勘定区分	予 算 項 目	予 定 額	勘定区分	予 算 項 目	予 定 額
		千円			千円
本 院	医 業 収 益	18,601,922	本 院	企 業 団 管 理 費	2,013
	入 院 収 益	13,713,288		議 会 費	749
	外 来 収 益	4,337,550		監 査 委 員 費	1,264
	負 担 金 交 付 金	1		医 業 費 用	19,646,797
	そ の 他 医 業 収 益	551,083		給 与 費	10,450,085
	医 業 外 収 益	1,931,181		材 料 費	4,898,040
	受 取 利 息 配 当 金	920		経 費	2,271,137
	国 県 補 助 金	354,788		減 価 償 却 費	1,854,606
	負 担 金 交 付 金	1,185,410		資 産 減 耗 費	58,810
	消 費 税 還 付 金	1		研 究 研 修 費	114,119
	保 育 所 収 益	41,583		医 業 外 費 用	965,891
	長 期 前 受 金 戻 入	144,498		支 払 利 息 企 業 債 取 扱 諸 費	271,451
	そ の 他 医 業 外 収 益	203,981		奨 学 金	101,400
				消 費 税	35,565
				保 育 所 運 営 費	108,028
				そ の 他 医 業 外 費 用	398,850
				長 期 前 払 消 費 税 額 償 却	50,597
	計	20,533,103		計	20,614,701

収 入			支 出		
勘定区分	予 算 項 目	予 定 額	勘定区分	予 算 項 目	予 定 額
分 院	医業収益	640,163	分 院	医業費用	663,579
	入院収益	332,145		給与費	463,132
	外来収益	281,880		材料費	75,859
	その他医業収益	26,138		経費	78,092
	医業外収益	36,162		減価償却費	43,686
	受取利息配当金	450		資産減耗費	654
	国県補助金	1		研究研修費	2,156
	負担金交付金	16,400		医業外費用	12,030
	消費税還付金	1		支払利息企業債取扱諸費	214
	長期前受金戻入	1,210		消費税	3,136
その他医業外収益	18,100	その他医業外費用	6,983		
			長期前払消費税額償却	1,697	
	計	676,325		計	675,609
看 護 学 校	看護師養成事業収益	266,663	看 護 学 校	看護師養成事業費用	266,663
	学費収益	39,146		給与費	174,187
	国県補助金	1		教育費	6,050
	負担金交付金	210,000		経費	17,583
	長期前受金戻入	13,627		寄宿舎費	4,306
	その他事業収益	3,888		減価償却費	46,950
	病院事業からの繰入金	1		資産減耗費	0
			研究研修費	455	
			支払利息企業債取扱諸費	10,304	
			長期前払消費税額償却	6,828	

収 入			支 出		
勘定区分	予 算 項 目	予 定 額	勘定区分	予 算 項 目	予 定 額
特別利益	特別利益	662,168	特別損失	特別損失	396,892
	固定資産売却益	1		固定資産売却損	1
	その他特別利益	662,167		減損損失	1
				災害による損失	1
				その他特別損失	396,889
			予備費	予備費	5,000
合 計		22,138,259	合 計		21,958,865

(2) 資本的収入及び支出

収 入			支 出		
勘定区分	予 算 項 目	予 定 額	勘定区分	予 算 項 目	予 定 額
資本的収入		千円	資本的支出		千円
	企業債	993,000		建設改良費	1,703,524
	出資金	1		企業債償還金	1,032,374
	他会計負担金	1		国県補助金返還金	1
	国県補助金	22,500		投資及び有価証券取得費	9,600
	寄附金	1		予備費	1,000
	長期貸付金返還金	1			
	固定資産売却代金	1			
計		1,015,505	計		2,746,499

資本的収入額が資本的支出額に対し不足する額1,730,994千円は、過年度損益勘定留保資金1,216,541千円及び当年度損益勘定留保資金514,453千円で補てんするものとする。

2 予定貸借対照表

平成27年度君津中央病院企業団予定貸借対照表(当年度分)

(平成28年3月31日現在)

資 産 の 部

	円	円	円	円
1 固定資産				
(1)有形固定資産				
イ土地		4,006,281,199		
ロ建物	14,644,439,474			
減価償却累計額	△ 4,437,354,064	10,207,085,410		
ハ建物附属設備	15,287,113,093			
減価償却累計額	△ 11,480,052,502	3,807,060,591		
ニ器械及び備品	9,587,420,128			
減価償却累計額	△ 6,577,604,534	3,009,815,594		
ホ車両	56,812,619			
減価償却累計額	△ 45,944,022	10,868,597		
ヘ構築物	861,370,393			
減価償却累計額	△ 233,421,588	627,948,805		
トリース資産	959,604,896			
減価償却累計額	△ 368,370,000	591,234,896		
子建設仮勘定		0		
有形固定資産合計			22,260,295,092	
(2)無形固定資産				
イ電話加入権		3,648,859		
ロソフトウェア		41,577,213		
ハリース資産		0		
無形固定資産合計			45,226,072	
(3)投資その他資産				
イ投資有価証券		0		
ロ出資金		0		
ハ長期貸付金	19,197,000			
貸倒引当金	0	19,197,000		
ニ長期前払消費税		317,050,416		
投資その他資産合計			336,247,416	
固定資産合計				22,641,768,580

2 流動資産			
(1) 現金預金		2,164,594,415	
(2) 未収金	3,094,793,850		
貸倒引当金	<u>△ 14,633,217</u>	3,080,160,633	
(3) 貯蔵品		118,057,165	
(4) 前払費用		10,273,440	
(5) その他流動資産		<u>4,480,911</u>	
流動資産合計			5,377,566,564
資産合計			<u><u>28,019,335,144</u></u>
	負債の部		
	円	円	円
3 固定負債			
(1) 企業債		17,244,067,025	
(2) 他会計繰入金		0	
(3) 長期リース債務		229,878,935	
(4) 退職給付引当金		<u>382,772,000</u>	
固定負債合計			17,856,717,960
4 流動負債			
(1) 一時借入金		0	
(2) 企業債		1,089,640,000	
(3) 他会計繰入金		0	
(4) 短期リース債務		220,673,961	
(5) 未払金		463,074,220	
(6) 預り金		91,971,260	
(7) 賞与引当金		502,546,000	
(8) 法定福利費引当金		<u>84,180,000</u>	
流動負債合計			<u>2,452,085,441</u>
5 繰延収益			
(1) 長期前受金	4,223,411,675		
収益化累計額	<u>△ 2,323,294,237</u>	1,900,117,438	
繰延収益合計			<u>1,900,117,438</u>
負債合計			<u><u>22,208,920,839</u></u>

資 本 の 部

	円	円	円
6 資本金			
(1) 資本金		3,166,109,733	
資本金合計			3,166,109,733
7 剰余金			
(1) 資本剰余金			
イ 国庫補助金	3,956,690		
ロ 県費補助金	6,698,163		
ハ 他会計負担金	703,499,677		
資本剰余金合計	<u>714,154,530</u>	714,154,530	
(2) 利益剰余金			
イ 減債積立金	104,000,000		
ロ 建設改良積立金	670,000,000		
ハ 財政調整積立金	976,756,042		
ニ 当年度未処分利益剰余金	179,394,000		
利益剰余金合計	<u>1,930,150,042</u>	1,930,150,042	
剰余金合計			<u>2,644,304,572</u>
資本合計			<u>5,810,414,305</u>
負債資本合計			<u>28,019,335,144</u>

む す び

平成26年度は第3次3か年経営計画の最終年度にあたり、企業団の使命と本分院及び学校の各事業の役割を果たすため、計画に定めた施策の実現に取り組んだ。また、病院事業の運営にあたっては、地方公営企業の基本原則である経済性を発揮するとともに、本来の目的である公共の福祉を増進するため、地域医療の保持・向上に努めた。

本院事業においては、地域の基幹病院として、基本理念のもと患者さま本位の医療に心がけ、救急医療及び高度特殊医療を提供した。収支面では、第一四半期に患者数が減少したことから大幅な収支悪化を招いたため、9月に経営改善プロジェクトを立ち上げ、患者数増を中心とした経営改善策を講じた。第四四半期にはその効果が現れ、収支改善に至った。また、当初予算では会計制度改正により赤字予算を編成したが、退職手当組合からの還付金収入により黒字を確保できた。投資面では、ドクターヘリ格納庫の整備により救急医療体制の強化を図った。また、NICU 重症部門システム及び FPD システムの導入並びに SPECT-CT の更新を図り、高度な医療の提供と患者を確保するための体制を整備した。

分院事業においては、地域包括医療・ケアの実践に心がけ、地域密着型の施設として、地域需要の多い医療を提供した。収支面では、懸案であった医師1名の未確保が解消できたことから、患者数、診療単価ともに前年を上回り黒字を確保できた。投資面では、全身 X 線 CT 診断装置を更新した。

看護師養成事業においては、新校舎の開校により学生定員が一学年あたり25名の増員となった。また、3か年継続事業である学生寄宿舍新築工事の2年目として、基本・実施設計を行った。それと平行して、学生寄宿舍建設地である旧看護学校校舎を解体した。

平成27年度については前年度に引き続き、医師及び看護師の確保を最重点項目に置き、理念に掲げる安全で良質な医療を提供できるよう医療体制の充実を図っていく予定である。業務予定量としては、1日平均患者数の目標値を本院で入院580人、外来1,190人、分院では入院33人、外来200人をそれぞれ設定した。

これらの施策を一つひとつ確実に実施していくことで地域の中核病院としての役割を果たし、企業団使命を達成していく予定である。