

平成 28 年 度

病 院 事 業 の 業 務 状 況

(平成 27 年度業務状況 及び 平成 28 年度事業概要)

君津中央病院企業団

I 施設の概要

1 建物、構造等

区分	敷地面積	建築面積	延面積	構造	建築年度	
本 院	130,887.92	病歴庫棟	495.21	3,183.00	鉄筋コンクリート造 地下1階、地上7階	昭和58.3
		研修棟	595.86	2,144.23	鉄筋コンクリート造 地下1階、地上4階	昭和62.10
		看護婦寄宿舎	568.40	1,894.68	鉄筋コンクリート造、5階建	昭和52.11
		倉庫・病歴庫棟	331.05	369.33	鉄骨造、2階建	平成4.3
		受変電室	192.19	192.19	鉄筋コンクリート造、平屋建	平成4.3
		副受水槽	14.40	14.40	鉄筋コンクリート造、平屋建	平成5.3
		発電機棟	71.25	71.25	鉄筋コンクリート造、平屋建	昭和58.3
			179.07	276.09	鉄筋コンクリート造、2階建	昭和62.10
		ポンプ室1	23.06	23.06	コンクリートブロック造、平屋建	昭和62.10
		ポンプ室2	32.30	32.30	鉄筋コンクリート造、平屋建	平成15.3
		リネン庫	38.88	38.88	鉄骨造、平屋建	平成4.3
		病院棟	8,348.44	51,096.79	鉄筋コンクリート造 地下1階、地上10階	平成15.3
		エネルギー棟	373.76	373.76	鉄筋コンクリート造、平屋建	平成15.3
		医療ガスボンベ庫	27.48	27.48	鉄筋コンクリート造、平屋建	平成15.3
		受水槽ポンプ室	26.04	26.04	鉄筋コンクリート造、平屋建	平成15.3
		保育所	232.52	192.72	鉄骨造、平屋建	平成19.9
		〃(増築)	608.65	492.71	木造、平屋建	平成23.3
		保育所脇車庫	20.99	17.64	鉄骨造、平屋建	平成19.9
		ヘリポート	42.00	42.00	鉄骨造、平屋建(ストレッチャー小屋)	平成22.3
		ドクターヘリ格納庫	287.39	574.78	鉄骨造、2階建	平成26.8
ドクターヘリ地下燃料 タンクポンプ室	9.99	9.99	鉄筋コンクリート造、平屋建	平成28.3		
診療A棟	1,031.87	1,282.62	鉄骨造、一部2階建	平成23.3		
計	13,550.80	62,375.94				
看護 学校		校舎棟	1,343.38	4,534.73	鉄筋コンクリート造、一部鉄骨・鉄骨鉄筋造、4階建	平成26.3
		旧寄宿舎	394.88	1,022.65	鉄筋コンクリート造、3階建	昭和43.9
		新寄宿舎	542.36	1,944.70	鉄筋コンクリート造、5階建	平成28.3
		計	2,280.62	7,502.08		
大佐 和分 院	7,119.33	管理棟	387.52	387.52	鉄筋コンクリート造、平屋建	昭和45.9
		〃(増築)	24.30	24.30	〃	平成10.12
		診療棟	486.06	486.06	鉄筋コンクリート造、平屋建	昭和45.9
		〃(増築)	127.21	127.21	鉄骨造、平屋建	平成18.3
		病棟	435.91	435.91	鉄筋コンクリート造、平屋建	昭和45.9
		管理診療棟	232.81	420.37	鉄骨造、2階建	平成3.7
		ブローアーマシナリ	15.12	15.12	鉄骨造、平屋建	昭和63.3
倉庫	14.91	14.91	木造、平屋建	平成4.3		
計	1,723.84	1,911.40				

2 主要な医療機械等

(1) 本院

名 称	数量	配 置 場 所	名 称	数量	配 置 場 所
全身用X線CT診断装置(320列)	1	放射線技術科	HSトランスポートーションシステム	1	臨床検査科
全身用X線CT装置(64列)	1	放射線技術科	生化学自動分析装置	3	臨床検査科
全身用X線CT診断装置(64列)	1	放射線技術科	尿化学分析装置	2	臨床検査科
磁気共鳴断層撮影装置(3.0T)	1	放射線技術科	心臓超音波システム	1	臨床検査科
磁気共鳴断層撮影装置(1.5T)	1	放射線技術科	採血業務支援システム	1	臨床検査科
PET-CT装置システム	1	放射線技術科	生理機能検査システム	1	臨床検査科
SPECT-CTシステム	1	放射線技術科	温冷配膳車	12	臨床栄養科
IVRデジタルTVシステム	1	放射線技術科	無菌室パネルユニット	1	薬剤科
X線テレビ装置	5	放射線技術科	注射薬セット自動化システム	1	薬剤科
血管造影X線診断装置	2	放射線技術科	マットレススチーム消毒装置	1	ベッドセンター
大型マルチディスプレイ(モニタアップグレード)	1	放射線技術科	NICU重症部門システム	1	NICU
ポリグラフ装置	7	放射線技術科	人工呼吸器	19	NICU
高精度放射線治療システム	1	放射線技術科	超音波診断装置	1	NICU
三次元放射線治療計画システム	1	放射線技術科	保育器	21	NICU
強度変調放射線治療システム強化一式	1	放射線技術科	患者情報システム	1	ICU
FPDシステム	1	放射線技術科	病棟用ウォッシュャブル電動ベッド	440	病棟
人工呼吸器	70	臨床工学科	病棟モニタリングシステム	12	病棟
感染症支援システム	1	臨床検査科	全自動便尿洗浄消毒器	16	病棟
超音波診断装置	5	臨床検査科	循環器系X線診断ネットワークシステム	1	心カテ室
生理機能検査システム	1	臨床検査科	心カテーテル用画像システム	1	心カテ室
感染対策解剖台	1	臨床検査科	循環器系X線診断装置	4	心カテ室
検体検査自動化システム一式	1	臨床検査科	電子内視鏡上部・大腸及び気管支ビデオスコープ	1	内視鏡室

名 称	数量	配 置 場 所	名 称	数量	配 置 場 所
結石破碎装置	1	結石破碎室	網膜硝子体白内障手術装置	1	手術室
透析装置機器	30	血液浄化療法センター	人工心肺装置システム	6	手術室
患者情報システム	1	手術室	周術期患者情報システム(ORSYS)ハードウェア	39	手術室
周術期患者情報システム(ORSYS)	1	手術室	手術ナビゲーションシステム	1	手術室
手術室患者監視装置	1	手術室	超音波白内障手術装置	1	手術室
手術用顕微鏡	1	手術室	ホルミウムヤグレーザー	1	手術室
脳外科用手術顕微鏡TVシステム	1	手術室	ウォッシュャーディスプレイインフェクター	4	中央材料室
超音波診断装置	2	手術室	酸化エチレンガス滅菌装置	1	中央材料室
手術室患者モニタシステム	3	手術室	高圧蒸気滅菌装置	4	中央材料室
外科用移動型CアームX線撮影装置	3	手術室	診察ユニット(オウリスト21)	4	耳鼻咽喉科
眼科手術顕微鏡	1	手術室	産婦人科部門システム	1	産婦人科
手術用顕微鏡	2	手術室	超音波診断装置	4	産婦人科
内視鏡カメラシステム	1	手術室			

(2)分 院

名 称	数量	配 置 場 所	名 称	数量	配 置 場 所
電子内視鏡システム	1	内科	超音波診断装置	2	超音波室
超音波診断装置	1	内科	診断用X線テレビジョンシステム	1	放射線科
OCTスキャナー	1	眼科	医用画像情報システム	1	放射線科
白内障手術装置	1	眼科	全身用X線CT装置	1	放射線科
術用顕微鏡	1	眼科	画像読取装置	1	放射線科
レーザー凝固装置	1	眼科	乳房X線撮影	1	放射線科
生化学自動分析装置	1	検査係			

Ⅱ 平成27年度業務状況

1. 延病床数、入院延患者数、病床利用率

本院

	延 病 床 数 (床)				入 院 患 者 数 (人)				病 床 利 用 率			
	総 数	一 般	結 核	感 染 症	総 数	一 般	結 核	感 染 症	総 数	一 般	結 核	感 染 症
平成25年度	241,265	232,505	6,570	2,190	201,464	199,685	1,779	0	83.5%	85.9%	27.1%	-
平成26年度	241,265	232,505	6,570	2,190	201,808	199,806	2,002	0	83.6%	85.9%	30.5%	-
平成27年4月	19,830	19,110	540	180	16,709	16,492	217	0	84.3%	86.3%	40.2%	-
5月	20,491	19,747	558	186	16,706	16,502	204	0	81.5%	83.6%	36.6%	-
6月	19,830	19,110	540	180	16,488	16,428	60	0	83.1%	86.0%	11.1%	-
7月	20,491	19,747	558	186	16,431	16,398	33	0	80.2%	83.0%	5.9%	-
8月	20,491	19,747	558	186	16,556	16,434	122	0	80.8%	83.2%	21.9%	-
9月	19,830	19,110	540	180	15,155	15,049	106	0	76.4%	78.7%	19.6%	-
10月	20,491	19,747	558	186	15,395	15,172	223	0	75.1%	76.8%	40.0%	-
11月	19,830	19,110	540	180	14,678	14,446	232	0	74.0%	75.6%	43.0%	-
12月	20,491	19,747	558	186	16,288	16,083	205	0	79.5%	81.4%	36.7%	-
平成28年1月	20,491	19,747	558	186	15,969	15,815	154	0	77.9%	80.1%	27.6%	-
2月	19,169	18,473	522	174	15,532	15,419	113	0	81.0%	83.5%	21.6%	-
3月	20,491	19,747	558	186	16,176	16,124	52	0	78.9%	81.7%	9.3%	-
計	241,926	233,142	6,588	2,196	192,083	190,362	1,721	0	79.4%	81.7%	26.1%	-

備 考 一般 637床、結核 18床、感染症 6床、合計 661床

分院

	延病床数(床)		入院患者数(人)		病床利用率	
	総 数	一 般	総 数	一 般	総 数	一 般
平成25年度	13,140	13,140	11,381	11,381	86.6%	86.6%
平成26年度	13,140	13,140	11,835	11,835	90.1%	90.1%
平成27年4月	1,080	1,080	1,031	1,031	95.5%	95.5%
5月	1,116	1,116	1,019	1,019	91.3%	91.3%
6月	1,080	1,080	962	962	89.1%	89.1%
7月	1,116	1,116	1,078	1,078	96.6%	96.6%
8月	1,116	1,116	1,006	1,006	90.1%	90.1%
9月	1,080	1,080	884	884	81.9%	81.9%
10月	1,116	1,116	862	862	77.2%	77.2%
11月	1,080	1,080	815	815	75.5%	75.5%
12月	1,116	1,116	966	966	86.6%	86.6%
平成28年1月	1,116	1,116	1,004	1,004	90.0%	90.0%
2月	1,044	1,044	967	967	92.6%	92.6%
3月	1,116	1,116	1,016	1,016	91.0%	91.0%
計	13,176	13,176	11,610	11,610	88.1%	88.1%

備 考 一般 36床

2. 外来延患者数、平均通院回数

本院

	外来延患者数(人)	新外来患者数(人)	1日平均患者数(人)	平均通院回数(回)
平成25年度	288,851	39,276	1,184	7.4
平成26年度	281,588	38,854	1,154	7.2
平成27年度	277,796	38,973	1,143	7.1

分院

	外来延患者数(人)	新外来患者数(人)	1日平均患者数(人)	平均通院回数(回)
平成25年度	47,221	3,178	194	14.9
平成26年度	47,263	3,264	194	14.5
平成27年度	44,908	3,062	185	14.7

3 損益計算書

平成27年度君津中央病院企業団病院事業損益計算書

(平成27年4月1日から平成28年3月31日まで)

本院事業

	円	円	円
1 医業収益			
(1) 入院収益	12,829,274,567		
(2) 外来収益	4,383,774,968		
(3) 負担金交付金	0		
(4) その他医業収益	512,900,938	17,725,950,473	
2 医業費用			
(1) 給与費	10,230,408,713		
(2) 材料費	4,833,950,317		
(3) 経費	1,930,514,987		
(4) 減価償却費	1,856,776,756		
(5) 資産減耗費	59,368,594		
(6) 研究研修費	83,603,075	18,994,622,442	
医業損失			1,268,671,969
3 医業外収益			
(1) 受取利息配当金	920,001		
(2) 国県補助金	309,710,000		
(3) 負担金交付金	1,183,377,000		
(4) 消費税還付金	0		
(5) 保育所収益	25,513,457		
(6) 長期前受金戻入	149,495,406		
(7) その他医業外収益	189,796,612	1,858,812,476	

4 企業団管理費			
(1) 議 会 費	631,346		
(2) 監 査 委 員 費	1,191,362	1,822,708	
	<hr/>		
5 医 業 外 費 用			
(1) 支払利息及び企業債取扱諸費	270,757,413		
(2) 奨 学 金	93,100,000		
(3) 消 費 税	0		
(4) 保 育 所 運 営 費	88,216,794		
(5) その他医業外費用	561,744,626		
(6) 長期前払消費税額償却	41,981,731	1,055,800,564	
	<hr/>	<hr/>	
経 常 損 失			467,482,765
6 看護師養成事業収益			
(1) 学 費 収 益	37,603,918		
(2) 国 県 補 助 金	0		
(3) 負 担 金 交 付 金	210,000,000		
(4) 長期前受金戻入	13,627,120		
(5) その他事業収益	3,667,492		
(6) 病院事業からの繰入金	0	264,898,530	
	<hr/>		
7 看護師養成事業費用			
(1) 給 与 費	153,893,488		
(2) 教 育 費	5,247,365		
(3) 経 費	15,231,063		
(4) 寄 宿 舎 費	3,769,085		
(5) 減 価 償 却 費	46,948,774		
(6) 資 産 減 耗 費	0		
(7) 研 究 研 修 費	375,417		

(8) 支払利息及び企業債取扱諸費	10,304,000		
(9) 長期前払消費税額償却	6,772,940	242,542,132	
8 特別利益			
(1) 固定資産売却益	0		
(2) その他特別利益	662,942,471	662,942,471	
9 特別損失			
(1) 固定資産売却損	774,500		
(2) 減損損失	0		
(3) 災害による損失	0		
(4) その他特別損失	9,642,687	10,417,187	
10 予備費			
(1) 予備費	0	0	
当年度純利益			207,398,917
前年度繰越利益剰余金			0
当年度未処分利益剰余金			<u>207,398,917</u>

分院事業

1 医業収益			
(1) 入院収益	338,487,187		
(2) 外来収益	275,424,194		
(3) その他医業収益	24,485,288	638,396,669	
2 医業費用			
(1) 給与費	475,916,456		
(2) 材料費	77,044,340		
(3) 経費	70,505,126		

(4) 減価償却費	43,552,503		
(5) 資産減耗費	1,009,359		
(6) 研究研修費	1,227,479	669,255,263	
医業損失			30,858,594
3 医業外収益			
(1) 受取利息配当金	450,000		
(2) 国県補助金	0		
(3) 負担金交付金	16,143,000		
(4) 消費税還付金	0		
(5) 長期前受金戻入	1,387,369		
(6) その他医業外収益	18,027,079	36,007,448	
4 医業外費用			
(1) 支払利息及び企業債取扱諸費	203,152		
(2) 消費税	0		
(3) その他医業外費用	13,754,874		
(4) 長期前払消費税額償却	1,579,296	15,537,322	
経常損失			10,388,468
5 特別利益			
(1) 固定資産売却益	0		
(2) その他特別利益	0	0	
6 特別損失			
(1) 固定資産売却損	0		
(2) その他特別損失	2,182,825	2,182,825	
当年度純損失			12,571,293
前年度繰越利益剰余金			0
当年度未処理欠損金			12,571,293

4 企業債の状況

施設別	借入目的	借入額	当年度償還額			未償還額
			元金	利息	計	
本院	診療棟増築工事	374,300,000	21,725,029	4,275,009	26,000,038	71,785,692
	受変電室増築及びその他整備事業	605,100,000	28,655,920	11,493,338	40,149,258	239,642,361
	新病院建設事業	23,559,800,000	924,914,049	247,672,269	1,172,586,318	15,957,358,541
	汚水管接続換工事	155,000,000	0	0	0	155,000,000
	医療機器整備事業	545,000,000	57,078,451	542,077	57,620,528	487,921,549
看護学校	看護学校建設事業	736,000,000	0	10,304,000	10,304,000	736,000,000
	学生寄宿舎建設事業	570,000,000	0	0	0	570,000,000
計		26,545,200,000	1,032,373,449	274,286,693	1,306,660,142	18,217,708,143

5 財務比率

区分	総収益対 総費用 比率	医業収益対 医業費用 比率	医業収益に対する比率				不良債務 (千円)	不良債務 比率 (%)	累積欠損金 (千円)	累積欠損金 比率 (%)
			企業債 償還金	企業債利息	職員給与費	材料費				
平成25年度決算	100.09	95.30	5.30	1.66	57.77	25.97	0	-	0	-
平成26年度決算	100.31	95.25	5.27	1.54	57.41	26.01	0	-	0	-
平成27年度決算	100.93	93.39	5.62	1.44	58.30	26.74	0	-	0	-
平成28年度予算	100.00	94.42	5.44	1.26	57.51	25.91	0	-	0	-

Ⅲ 平成28年度事業の概要

1 業務の予定量

(1) 病床数及び年間入院患者取扱予定量

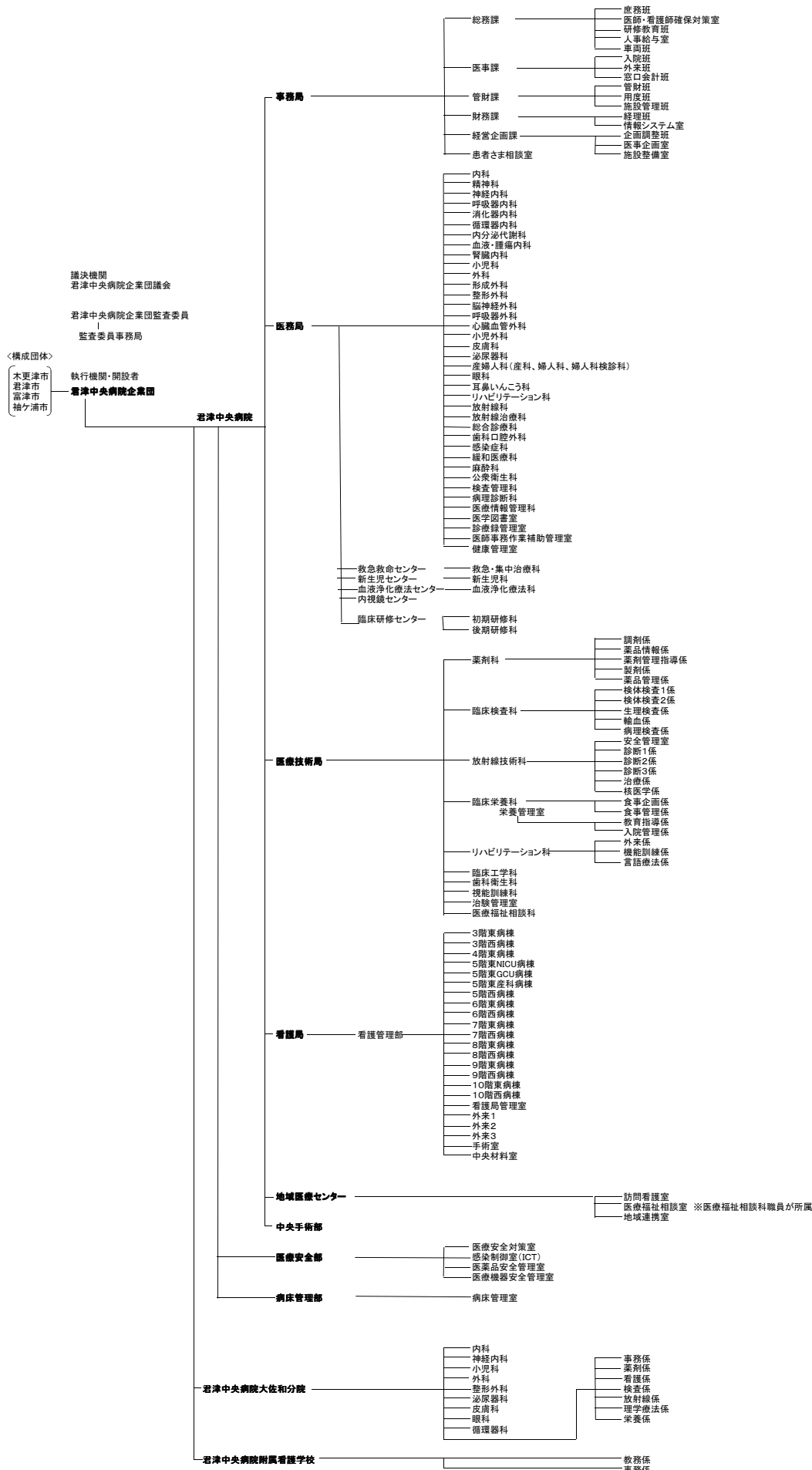
施設別	病 床 数				入 院 患 者 取 扱 予 定 量				一日平均 患者数	予 定 病 床 利 用 率			
	一般	結核	感染症	計	一般	結核	感染症	計		一般	結核	感染症	計
本 院	床 637	床 18	床 6	床 661	人 204,400	人 1,825	人 -	人 206,225	人 565	% 87.9	% 27.8	% -	% 85.5
分 院	36			36	12,045			12,045	33	91.7			91.7

(2) 外来患者取扱予定量

施設別	患者取扱予定量	一日平均患者数
本 院	人 286,740	人 1,180
分 院	48,600	200

(3) 看護学校学年定員及び学生数

学 年	定員	学生数	就学率
1 年	人 60	人 60	% 100.0
2 年	60	61	101.7
3 年	60	63	105.0
計	180	184	102.2



3 職員予定数及び実職員数

(H28.5.1現在)

職種別	施設別				本院				看護学校			
	予定数	現員	過不足	非常勤	予定数	現員	過不足	非常勤	予定数	現員	過不足	非常勤
医師、歯科医師	106	103	△3	84	4	4	0	3				
保健師、助産師、看護師	595	586	△9	84	16	16	0	14				
准看護師	3	3	0	17	1	1	0	2				
看護補助者	7	6	△1	51	1	1	0	6				
薬剤師	28	28	0	1	2	2	0					
臨床検査技師	39	38	△1	1	2	2	0					
診療放射線技師	39	39	0	1	1	1	0					
医学物理士	1	0	△1									
臨床工学技士	20	18	△2									
理学療法士	21	21	0		2	2	0					
作業療法士	11	11	0		1	0	△1					
言語聴覚士	5	5	0									
鍼灸師	1	1	0									
歯科衛生士	9	8	△1									
視能訓練士	8	8	0									
管理栄養士	11	10	△1	4	1	1	0					
栄養士	1	1	0	2								
調理師	15	16	1	26	1	0	△1	3				

職種別	施設別	本院				分院				看護学校			
		予定数	現員	過不足	非常勤	予定数	現員	過不足	非常勤	予定数	現員	過不足	非常勤
医療助手		5	5	0	13				1				
社会福祉士		9	8	△1	1								
ソーシャルワーカー					1								
治験コーディネーター		2	1	△1									
保育士					2								
臨床心理士					1								
スクールカウンセラー													1
事務員		72	68	△4	207	2	2	0	9	2	2	0	4
施設管理技士		6	6	0	1				1				
運転手		1	1	0	3								
業務員					3								
専任教務										16	15	△1	1
合計		1,015	991	△24	503	34	32	△2	39	18	17	△1	6

4 主要な建設改良事業

(1) 本院事業

- イ 増築棟建設及び病院棟回収事業 69,606 千円
- ロ 医療機器整備事業 545,454 千円
- ハ 備品整備事業 265,725 千円

(2) 分院事業

- イ 医療機械整備事業 12,558 千円
- ロ 備品整備事業 1,210 千円

(3) 看護師養成事業

- イ 備品整備事業 2,091 千円

IV 経理の状況

1 予算の概要

(1) 収益的収入及び支出

収 入			支 出		
勘定区分	予 算 項 目	予 定 額	勘定区分	予 算 項 目	予 定 額
		千円			千円
本 院	医 業 収 益	19,162,548	本 院	企 業 団 管 理 費	2,133
	入 院 収 益	14,002,677		議 会 費	749
	外 来 収 益	4,501,818		監 査 委 員 費	1,384
	負 担 金 交 付 金	1		医 業 費 用	20,301,223
	そ の 他 医 業 収 益	658,052		給 与 費	10,903,546
	医 業 外 収 益	1,978,808		材 料 費	5,058,924
	受 取 利 息 配 当 金	1,286		経 費	2,310,043
	国 県 補 助 金	320,112		減 価 償 却 費	1,849,405
	負 担 金 交 付 金	1,263,637		資 産 減 耗 費	69,200
	消 費 税 還 付 金	1		研 究 研 修 費	110,105
	保 育 所 収 益	35,805		医 業 外 費 用	955,443
	長 期 前 受 金 戻 入	145,979		支 払 利 息 企 業 債 取 扱 諸 費	254,442
	そ の 他 医 業 外 収 益	211,988		奨 学 金	121,800
			消 費 税	38,098	
			保 育 所 運 営 費	81,108	
			そ の 他 医 業 外 費 用	409,073	
			長 期 前 払 消 費 税 額 償 却	50,922	
	計	21,141,356		計	21,258,799

収 入			支 出		
勘定区分	予 算 項 目	予 定 額	勘定区分	予 算 項 目	予 定 額
分 院	医業収益	670,232	分 院	医業費用	703,879
	入院収益	346,896		給与費	501,721
	外来収益	296,460		材料費	80,245
	その他医業収益	26,876		経費	74,838
	医業外収益	47,275		減価償却費	42,850
	受取利息配当金	645		資産減耗費	1,933
	国県補助金	1		研究研修費	2,292
	負担金交付金	25,400		医業外費用	12,428
	消費税還付金	1		支払利息企業債取扱諸費	76
	長期前受金戻入	1,272		消費税	3,499
その他医業外収益	19,956	その他医業外費用	7,348		
			長期前払消費税額償却	1,505	
	計	717,507		計	716,307
看 護 学 校	看護師養成事業収益	293,883	看 護 学 校	看護師養成事業費用	293,883
	学費収益	43,211		給与費	163,678
	国県補助金	1		教育費	7,518
	負担金交付金	221,000		経費	19,049
	長期前受金戻入	13,627		寄宿舎費	7,532
	その他事業収益	16,043		減価償却費	67,166
	病院事業からの繰入金	1		資産減耗費	12
			研究研修費	455	
			支払利息企業債取扱諸費	16,816	
			長期前払消費税額償却	11,657	

収 入			支 出		
勘定区分	予 算 項 目	予 定 額	勘定区分	予 算 項 目	予 定 額
特別利益	特別利益	662,168	特別損失	特別損失	540,925
	固定資産売却益	1		固定資産売却損	1
	その他特別利益	662,167		減損損失	1
				災害による損失	1
				その他特別損失	540,922
			予備費	予備費	5,000
合 計		22,814,914	合 計		22,814,914

(2) 資本的収入及び支出

収 入			支 出		
勘定区分	予 算 項 目	予 定 額	勘定区分	予 算 項 目	予 定 額
資本的収入		千円	資本的支出		千円
	企業債	300,000		建設改良費	1,252,417
	出資金	1		企業債償還金	1,078,717
	他会計負担金	1		国県補助金返還金	1
	国県補助金	1		投資及び有価証券取得費	14,400
	寄附金	1		予備費	1,000
	長期貸付金返還金	1			
	固定資産売却代金	1			
計		300,006	計		2,346,535

資本的収入額が資本的支出額に対し不足する額2,046,529千円は、過年度損益勘定留保資金1,382,993千円及び当年度損益勘定留保資金663,536千円で補てんするものとする。

2 予定貸借対照表

平成28年度君津中央病院企業団予定貸借対照表(当年度分)

(平成29年3月31日現在)

資 産 の 部

	円	円	円	円
1 固定資産				
(1)有形固定資産				
イ 土地		4,006,281,199		
ロ 建物	14,174,311,567			
減価償却累計額	<u>△ 4,785,520,957</u>	9,388,790,610		
ハ 建物附属設備	15,735,358,400			
減価償却累計額	<u>△ 12,168,638,328</u>	3,566,720,072		
ニ 器械及び備品	9,716,858,172			
減価償却累計額	<u>△ 6,726,006,633</u>	2,990,851,539		
ホ 車両	51,214,757			
減価償却累計額	<u>△ 43,924,473</u>	7,290,284		
ヘ 構築物	798,012,393			
減価償却累計額	<u>△ 262,011,373</u>	536,001,020		
トリース資産	958,731,255			
減価償却累計額	<u>△ 556,555,945</u>	402,175,310		
チ建設仮勘定		64,450,000		
有形固定資産合計			20,962,560,034	
(2)無形固定資産				
イ電話加入権		3,648,859		
ロソフトウェア		33,625,246		
ハリース資産		<u>0</u>		
無形固定資産合計			37,274,105	
(3)投資その他資産				
イ投資有価証券		0		
ロ出資金		0		
ハ長期貸付金	28,796,000			
貸倒引当金	<u>0</u>	28,796,000		
ニ長期前払消費税		320,378,930		
投資その他資産合計			349,174,930	
固定資産合計				21,349,009,069

2 流動資産				
(1) 現金預金			2,800,209,033	
(2) 未収金	3,029,221,111			
貸倒引当金	<u>△ 12,760,530</u>		3,016,460,581	
(3) 貯蔵品			89,168,224	
(4) 前払費用			10,306,132	
(5) その他流動資産			<u>5,248,164</u>	
流動資産合計				<u>5,921,392,134</u>
資産合計				<u><u>27,270,401,203</u></u>
	負債の部			
	円	円	円	円
3 固定負債				
(1) 企業債			16,307,520,143	
(2) 他会計繰入金			0	
(3) 長期リース債務			61,535,535	
(4) 退職給付引当金			<u>530,099,000</u>	
固定負債合計				16,899,154,678
4 流動負債				
(1) 一時借入金			0	
(2) 企業債			1,135,470,449	
(3) 他会計繰入金			0	
(4) 短期リース債務			168,342,400	
(5) 未払金			476,710,242	
(6) 預り金			99,757,113	
(7) 賞与引当金			525,723,000	
(8) 法定福利費引当金			<u>94,590,000</u>	
流動負債合計				2,500,593,204
5 繰延収益				
(1) 長期前受金			4,165,601,735	
収益化累計額			<u>△ 2,414,250,598</u>	
繰延収益合計				<u>1,751,351,137</u>
負債合計				<u><u>21,151,099,019</u></u>

資 本 の 部

6 資 本 金

(1) 資 本 金

資 本 金 合 計

3,166,109,733

3,166,109,733

7 剰 余 金

(1) 資 本 剰 余 金

イ 国 庫 補 助 金

3,956,690

ロ 県 費 補 助 金

6,698,163

ハ 他 会 計 負 担 金

703,499,677

資 本 剰 余 金 合 計

714,154,530

(2) 利 益 剰 余 金

イ 減 債 積 立 金

104,000,000

ロ 建 設 改 良 積 立 金

670,000,000

ハ 財 政 調 整 積 立 金

1,465,037,921

ニ 当 年 度 未 処 分 利 益 剰 余 金

0

利 益 剰 余 金 合 計

2,239,037,921

剰 余 金 合 計

2,953,192,451

資 本 合 計

6,119,302,184

負 債 資 本 合 計

27,270,401,203

む す び

平成27年度は第4次3か年経営計画の初年度にあたり、企業団の使命と本分院及び学校の各事業の役割を果たすため、計画に定めた施策の実現に取り組んだ。また、病院事業の運営にあたっては、地方公営企業の基本原則である経済性を発揮するとともに、本来の目的である公共の福祉を増進するため、地域医療の維持・向上に努めた。

本院事業においては、地域の基幹病院として、基本理念のもと患者さま本位の医療に心がけ、救急医療及び高度特殊医療を提供した。収益面では、患者数の減少により病床利用率が低下し、入院収益は減収となったが、平均在院日数の短縮により一日一患者あたりの診療単価は増となった。外来収益では化学療法患者の増等により増収となった。費用面では、非常勤医師数増による賃金の増、被用者年金の一元化に伴い標準報酬制に移行したことによる法定福利費の増、診療材料費の増、昨年度整備した医療機器等に伴う減価償却費の増など、支出増となった。これらにより、費用の増が収益の増を上回ったため経常収支では赤字を計上したが、特別利益として退職手当組合からの還付金収入があったことにより当年度純損益では黒字を確保できた。投資面では、ドクターヘリ地下燃料タンクの整備により救急医療体制の強化を図った。また、生化学自動分析装置等検査関連機器等の更新、泌尿器科用医療機器の整備を図り、高度な医療を提供するための体制を整備した。

分院事業においては、地域包括医療・ケアの実践に心がけ、地域密着型の施設として、地域需要の多い医療を提供した。収支面では、入院患者数が減少したことなどにより医業収益の減、構成市負担金が昨年度と比較し大幅減となったことにより医業外収益の減、基本計画等策定業務委託による経費の増、昨年度整備した医療機器に伴う減価償却費の増などにより、経常収支、当年度純損益ともに赤字となった。投資面では、白内障手術装置等を更新した。

看護師養成事業においては、定員増から2年目を迎え、学生数が25名の増員となった。また、3か年継続事業である学生寄宿舍新築工事が竣工し、平成26年度の新校舎開校と併せて、看護師養成環境の拡張・強化を図ることができた。

平成28年度については前年度に引き続き、医師及び看護師の確保を最重点項目に置き、理念に掲げる安全で良質な医療を提供できるよう医療体制の充実を図っていく予定である。業務予定量としては、1日平均患者数の目標値を本院で入院565人、外来1,180人、分院では入院33人、外来200人をそれぞれ設定した。

これらの施策を一つひとつ確実に実施していくことで地域の中核病院としての役割を果たし、企業団使命を達成していく予定である。